

# Die Schelle

April 2016

Informationen aus der Stadt Neuenrade – [www.dieschelle.de](http://www.dieschelle.de)



Sendeten erstmals mit neuer Technik: Peter Müller, Ruth Slamberger (Sendetechnik), Udo Schnücker und Radiogründer Ernst Dirks, Moderation). Foto: Karsten Sprawe

## Neuenradio geht einmal im Monat auf Sendung

**W**enn einmal im Monat um 14.30 Uhr die „Elisabeth-Serenade“ durch die Lautsprecher im Evangelischen Altenzentrum erklingt, wissen die Bewohner, dass es mal wieder Zeit für zwei unterhaltsame Radiostunden des hauseigenen Senders ist. Gegründet damals von Ernst Dirks mit dem Namen „Neuenradio“, sorgen heute sechs ehrenamt-

liche Mitglieder in zwei Teams regelmäßig für Kurzweil. Übertragen wird das Liveprogramm aus einem kleinen aber feinen Studio im Untergeschoss des Hauses über die Hausanlage in das Foyer. Dort versammeln sich bis zu 30 Zuhörer bei Kaffee und Kuchen und lauschen bekannten Melodien. Finanzielle Unterstützung erhalten die ambitionierten Radioleute bei Be-

darf vom Förderverein des Altenzentrums, welches zum Ev. Perthes-Werk e.V. zählt. Nur so war es möglich, die überalterten Gerätschaften zu Beginn des Jahres auszutauschen. Vorbei sind die Zeiten, als die Plattennadel in die Rillen gesetzt wurde. Alle Musiktitel, das sind nach Aussage von Ernst Dirks gut 14.000, sind im PC digitalisiert, oder auf CD.

**weiter auf Seite 2**

### Kurz notiert

#### Wanderstopp mit Stockbrot

Am 1. Mai hat der Tambourcorps Küntrop einen Wanderstopp an der Schützenhalle eingerichtet. Mit leckerem Grillgut, Stockbrot, einer Hüpfburg und vielleicht noch einer Überraschung warten die Vereinsmitglieder ab 11 Uhr auf dem Schützenvorplatz. „Kommt vorbei und genießt ein paar Stunden bei und mit uns“, lädt der Tambourcorps ein.

#### Tonträger treten in Balver Höhle auf

Das Vokalensemble „Die Tonträger Neuenrade“ haben am Samstag, 28. Mai, um 20 Uhr, einen Auftritt in der Balver Höhle. Das Ensemble nimmt an der Veranstaltung des Festspielchores unter dem Motto „Musicals & More“ teil. Das Repertoire des Neuenrader Chores umfasst Pop-Werke wie Grönemeyers „Mambo“, Balladen wie „Übern See“ bis hin zum klassischen, deutschen Volkslied.

Die Schelle  
im Internet!  
Einfach  
QR-Code  
einscannen!



# Notrufe

Polizei 110

Feuer Notarzt 112

Krankenhaus Werdohl  
02392 - 570

Weitere Notrufnummern:  
Apothekennotdienst  
02392 - 61126  
Ärztlicher Bereitschaftsdienst  
116 117

Internet:  
www.apotheke-am-stadttor.de  
www.getrudenapo.de

Stadtbrandmeister  
Karsten Runte  
0176/16969302  
02351 - 9666407

Stv.Leiter FF  
Heinz-Jürgen Böhmer  
0176 / 16969303

Löschzug 1  
Zugführer Stefan Besser  
02392 - 60103

Löschzug 2  
Zugführer: Daniel Peters  
0151/41275226

GrpFhr. Küntrop: Ulrich Maas  
0177/8881398

GrpFhr.Affeln: Bernhard Habbel  
0151/15614732

Luftrettung CHRISTOPH 3  
112

Kreisleitstelle MK  
02351 - 10650

Kläranlage Ruhrverband  
Neuenrade 02394 - 919950  
02931 - 5510

Hans-Prinzhorn-Klinik Hemer  
02372 - 8610

Polizeiinspektion Süd,  
Lüdenscheid 02351 - 90990

Polizeiwache Werdohl  
02392 - 93990

Bezirksdienst Neuenrade  
02392 - 61000

## Fortsetzung von Seite 1

Das Programmkonzept ist relativ einfach. Für den redaktionellen Teil verantwortlich zeichnet Udo Schnücker, der auch vor jeder Sendung eine Redaktionskonferenz ansetzt. „Wir wollen keine Profis sein und das erwartet auch niemand von uns“, so der 72-Jährige, der auch als Moderator vor dem Mikrofon Dienst hat. Statt des großen Weltgeschehens sind es eher kleine lokale Meldungen oder Termine aus dem Haus, die den Zuhörern nahegebracht werden.

Mit der Anschaffung der neuen Geräte ging allerdings auch eine alte Ära zu Ende. Gemeint ist der wörtlich zu nehmende Weg der Kommunikation zwischen einem Techniker und dem Studio. Schließlich wird die Ausgangsqualität des Gesendeten im Foyer überwacht. Sollten technische Probleme auftauchen oder die Lautstärke nicht stim-



Soundcheck per Funkgerät: Ruth Slamberger überwacht die Sendequalität.  
Foto: Karsten Sprawe

men, musste bis jetzt, vor erfolgter Anschaffung von zwei kleinen Funkgeräten, immer ein langer Fußweg durch verzweigte Gänge ins Studio bewältigt werden, was natürlich Sendezeit verstreichen ließ. Nach zwei Stunden ist

dann alles gesendet und für die Radiomacher ist jedes Mal nach der Sendung auch vor der Sendung. Noch ist das Neuenradio das einzige seiner Art im gesamten Perthes-Werk. Ginge es nach den ehrgeizigen Radiomachern sollte sich dies eines Tages ändern.

Schließlich ist auch Udo Schnücker der Ansicht, dass die Zukunft den elektronischen Medien gehört. Und es gibt da auch schon einen heimlichen Traum: „Das Internet wäre für das Radio ja schon eine tolle Sache...!“

Karsten Sprawe

## 3. Küntroper Biergarten

Vatertag fällt dieses Jahr auf einen sehr frühen Termin – nämlich den 5. Mai. Wer wandern gehen will und nach einer entsprechenden Einkehrmöglichkeit sucht, ist beim 3. Küntroper Biergarten gern gesehen. Nach den

Erfolgen in den vergangenen beiden Jahren laden die Jungschützen der St.-Sebastian-Schützenbruderschaft Küntrop an die Schützenhalle auf der Dinneike zum bayrischen Bier und allerlei Spezialitäten vom Grill ein.

## Bring- und Werkstoffhof

### Öffnungszeiten:

vom 1. April bis 30. November

Montag	15.00 – 17.00 Uhr
Dienstag	geschlossen
Mittwoch	15.00 – 18.00 Uhr
Donnerstag	15.00 – 17.00 Uhr
Freitag	15.00 – 17.00 Uhr
Samstag	10.00 – 16.00 Uhr

Besuchen Sie uns  
im Internet unter  
[www.dieschelle.de](http://www.dieschelle.de)

Die Schelle

## Selbsthilfegruppe Neuenrade

### Alkohol und Medikament

Kontakt: Klaus Kowalik  
Telefon 02392 - 64795  
Werner Fuchs  
Telefon 02392 - 62154  
Klaus Decoen  
Telefon 02392 - 62614

# Noch Plätze frei für 6-wöchigen Neuenrader Sommerferienspaß

Zu den Sommerferienwochen sind noch Anmeldungen am 29. April von 14 – 17 Uhr in den Räumen der Schulsozialarbeit an der Burgschule möglich. In diesem Jahr bietet die Stadt Neuenrade erstmalig ein Ferienprogramm für die gesamten sechs Sommerferienwochen im Jugendzentrum an. Es besteht die Möglichkeit, Kinder aller Schulformen im Alter von 6-12 Jahren für das Ferienprogramm anzumelden. Bis zu 3 Wochen Betreuung können gebucht werden, für Kinder der OGS kann eine Woche gebucht werden. Der Anmeldebeitrag von 40 Euro pro Woche (bis 13 Uhr) oder 55 Euro pro Woche (bis 16 Uhr) muss bei der Anmeldung bar entrichtet werden, unabhängig von der tatsächlichen Anwesenheit. Ein Erstattungsanspruch besteht grundsätzlich nicht. Das Ferienprogramm 2016 ist ein Spiel- und Betreuungsangebot der Stadt Neuenrade. Es findet in

den Räumlichkeiten des Jugendzentrums an der Niederheide statt. Die Betreuungszeiten sind montags bis freitags von 8 bis 16 Uhr. Eltern haben die Möglichkeit, ihr Kind zwischen 7.45 und 9 Uhr zu bringen und um 13 bzw. 16 Uhr abzuholen.

## Kinder zwischen 6 und 12 Jahren

Teilnehmen können nur Neuenrader Kinder zwischen 6 und 12 Jahren. Die Teilnahme am Mittagessen in der Mensa des Jugendzentrums ist verpflichtend. Ermäßigungen gibt es mit dem Sozialrabatt. Der Teilnahmebeitrag kann auf Antrag und bei entsprechenden Nachweisen bis zu 50% ermäßigt werden. Für Geschwisterkinder wird eine Ermäßigung von 25 % gewährt. Angeboten wird ein buntes Programm rund um die Stadt Neuenrade. „Neuenrade entdecken“

ist das Motto. Natur- und erlebnispädagogische, kreative, kulturelle, musikalische und sportliche Aktivitäten stehen auf dem Programm. Der Ferienspaß entfällt zugunsten des neuen Ferienprogramms. Insbesondere in der zweiten Ferienhälfte sind noch viele Plätze frei, aber auch in den ersten drei Wochen sind Restplätze vorhanden. Für Rückfragen und Informationen rund um Kosten, Anmeldung und Programm stehen Kristin Scholl und Maria Ouroumis unter Telefon 02392-914720 oder 02392-62607 zur Verfügung.



**Jetzt neu: Selbstbedienung bei Eiern u. Kartoffeln - jederzeit -**

- Hausmacherwurst
- Käse vom Hof Wellie
- Gemüse aus der Region
- Frische Hähnchen, Hähnchenbrust u. -keulen aus artgerechter Haltung
- geräucherte Forellen
- frisches Holzofenbrot
- Eiswerk Eis
- Eingemachtes, Marmeladen, Wein
- Präsentkörbe für jeden Anlass

## Frischer Biospargel aus Fürchtdorf

### Hofladen Götde

Benkamp 2, 58802 Balve  
B 229 Langenholthausen > Neuenrade  
Tel. 02375/2234 - Fax 809768  
Mail: hofgoedde@t-online.de

#### Öffnungszeiten:

Donnerstag und Freitag 9-18 Uhr  
Samstag 9-13 Uhr

Hotel · Restaurant

**Wilhelmshöhe**  
wohlfühlen · genießen · leben

## Hotel Wilhelmshöhe

**Wir haben die passenden Räumlichkeiten**  
Tagungen - Geburtstage - Hochzeiten - Jubiläen -  
Weihnachtsfeiern - Konfirmation - Kommunion

von 10 bis 100 Personen - Buffet oder Menü - Pauschalpreise möglich  
Wir erstellen Ihnen ein unverbindliches, persönliches Angebot

Hotel Wilhelmshöhe • Werdohler Str. 54 • 58809 Neuenrade  
Fon 02392 / 7201-0 • [www.hotel-wilhelmshoehe.com](http://www.hotel-wilhelmshoehe.com)

Die nächste Ausgabe

## Die Schelle

erscheint am

### 16. Juni 2016

Redaktionsschluss ist am 10. Juni 2016

Anzeigenschluss ist am 4. Juni 2016

Internet:  
[www.dieschelle.de](http://www.dieschelle.de)

## HLH BioPharma

Darmgesundheit ist Lebensfreude

Lactobact® · Casa Sana®  
Beratungshotline  
**02375/93929-29**  
Dienstag + Donnerstag  
17 - 20 Uhr  
über 20 Jahre Qualität

Nahrungsergänzungsmittel für Ihr Wohlbefinden.

Auf dem Steinocken 5 · 02375 - 939290 · [www.hlh-biopharma.de](http://www.hlh-biopharma.de)

**Ihr Darmspezialist aus Balve.**  
Bei Fragen und Problemen rufen Sie uns an.  
**Wir freuen uns auf Sie.**

Werksverkauf

HLH BioPharma Vertriebs GmbH  
Auf dem Steinocken 5  
58802 Balve

Montag - Freitag  
8.30 bis 16.00 Uhr



In der Waldorfschule wurden für die erste Klasse 12 Jungen und Mädchen angemeldet.

Foto: Krahl

# Waldorfschule voller Zuversicht in das kommende Schuljahr

**O**ptimistisch geht die Waldorfschule in das Schuljahr 2016/17. Das ließ Claudia Malcus, die für die Öffentlichkeitsarbeit der Schule zuständig ist, kürzlich verlauten. Für die erste Klasse wurden 12 Kinder angemeldet, doch diese auf den ersten Blick geringe Zahl sei nicht weiter schlimm. „Wir fangen immer mit geringeren Zahlen an, viele Schüler kommen als Quereinsteiger in den kommenden Jahren hinzu“, so Malcus. Das geht auch eindeutig aus den Zahlen dieses Schuljahres hervor. Waren im Sommer vergangenen Jahres 250 Kinder an der Schule, stieg die Zahl im Laufe des Schuljahres auf jetzt 260 Kinder an. Und die Tendenz für die

Waldorfschule sei sehr zufriedenstellend. Denn vor elf Jahren seien „nur“ 110 Kinder auf der Schule gewesen. Trotzdem ist die mögliche Höchstzahl noch nicht erreicht. Es können weitere Anmeldungen erfolgen.

Abschreckend sei für viele Eltern zunächst die Fahr-

strecke, doch dann gebe es die ersten Probleme in den staatlichen Schulen mit dem hohen Lernpensum. Der Druck werde immer größer, Kinder kommen mit Lehrern oder Mitschülern nicht zurecht. Eltern suchen dann das Beratungsgespräch an der Waldorfschule. Oft folgt

eine Probewoche, in der das Kind von der staatlichen Schule frei gestellt werde. Gefällt es dem Kind, steht einem Wechsel nichts mehr im Weg. Claudia Malcus ließ zwar auch wissen, dass das nicht bei allen Kindern der Fall sei, aber „die meisten wollen nicht mehr weg.“

Vorteil an der Waldorfschule für die Kinder ist, dass sie mit den Lernzielen ein Jahr mehr Zeit haben. Dadurch kann das Angebot wesentlich vielfältiger gestaltet werden, nach den waldorfpädagogischen Prinzipien. So finden die Abschlussprüfungen oder die mittlere Reife erst nach der elften Klasse statt. Die Abschlüsse unterscheiden sich allerdings nicht von denen einer staatlichen Schule.

---

## Schule 1997 gegründet

Die Waldorfschule Neuenrade wurde 1997 in Werdohl gegründet, seit Juli 2002 mit Sitz in Neuenrade, Rammelshagen 1-5. Der Schulkomplex liegt inmitten der Natur. Die Schule ist eine freie Schule auf der Grundlage der Waldorfpädagogik, genehmigt und beaufsichtigt durch die

Schulaufsicht der Bezirksregierung Arnsberg. Vom Hauptschulabschluss bis zum Abitur sind alle Schulabschlüsse möglich. Seit Schuljahresbeginn 2006/2007 wird die Freie Waldorfschule Neuenrade als „Offene Ganztagschule“ geführt.

Quelle: Internetseite [www.waldorf-neuenrade.de](http://www.waldorf-neuenrade.de)

# Flugplatz Küntrop erwacht aus dem Winterschlaf

**A**uf eine ausgesprochen erfolgreiche Saison blicken die „Knackeulen“ vom Luftsportverein Sauerland zurück. Schon früh in der Saison konnten die Piloten des Luftsportvereins weite Flüge von teilweise mehr als 700 Kilometern für sich verbuchen. Im Laufe der Saison wurden durch hauptsächlich 18 Piloten circa 32.000 Kilometer erflogen und der LSV Sauerland rückte so in der NRW-Wertung für den Streckensegelflug auf Platz 21 von 115 vor. In der Landesliga, die durch ein Online-Portal ermittelt wird, belegte der Verein Platz 10 von 70.

Neben den Standard-Wertungen im Segelflug, schrieb der Landesverband NRW einen kleinen „Wettbewerb“ aus, bei dem derjenige Verein, der die meisten Leistungsabzeichen einreicht, ein neues „Butterfly-Gerät“, erhält.

Im Segelflug können drei verschiedene Abzeichen erworben werden, die zum einen einen 50-km-Flug, einen 5-Stunden-Flug und eine Start-Überhöhung von 1000 Meter enthalten, zum anderen einen angemeldeten Dreieckskurs über 300 Kilometer. Ein weiteres Abzeichen erhält



Ehrungen bei den Knackeulen: v.l. Joachim Kneer (Vorsitzender), Mirja Klicks, Oliver Braselmann, Kerstin Sensenschmidt, Matthias Schucka, Peter Braukhaus. Foto: Knackeulen

man durch einen speziellen, angemeldeten Dreiecksflug über 500 Kilometer. Da der LSV Sauerland insgesamt elf solcher Abzeichen einreichte, ging das „Butterfly“ in dieser Saison nach Küntrop.

„Mit diesem Gerät wird die Sicherheit im Flug stark erhöht. Es zeigt dem Piloten andere Flugzeuge in der Umgebung an und warnt vor möglichen Gefahren-Situationen. Außerdem zeigt es an, wie eben diese anderen Flugzeuge in der Luft

## Webcam am Flugplatz

Alle 60 Sekunden aktualisiert sich die Webcam am Flugplatz. Der Blick geht von der Tankstelle zum unteren Hangar. Im Hintergrund liegt Höveringhausen. Ein interessanter Service, den die Knackeulen unter [http://www.lsv-sauerland.de/index.php?option=com\\_wrapper&view=wrapper&Itemid=190](http://www.lsv-sauerland.de/index.php?option=com_wrapper&view=wrapper&Itemid=190) da anbieten.

steigen, was vor allem bei einem Wettbewerbs-Flug von Vorteil sein kann“, schwärmt Matthias Schucka, einer von insgesamt vier Streckenflug-Referenten im LSV.

„Für 2016 haben wir unsere Ziele ein wenig höher gesteckt. Es wird wieder viele Wettbewerbsteilnahmen geben und auch einen vereinsinternen Pokal, der vor allem zur Motivation jüngerer Piloten dienen soll“, erklärt Mirja Klicks, die in der vergangenen Saison einen Geschwindigkeitsrekord bei den Damen im Streckensegelflug aufstellte. Einen solchen Vereinspokal hat es auch in der Saison 2015 beim LSV Sauerland gegeben.

Sowohl erfahrene als auch junge Piloten nahmen daran teil. Daniel Sensenschmidt, der bei der Siegerehrung leider nicht teilnehmen konnte, belegte Platz 1 in der Junioren-Wertung, gefolgt von Janis Keizer. Bei den Senioren lag Peter Brauk-

haus knapp vor Oliver Braselmann, Mirja Klicks belegte Platz 3.

Diese Erfolge und eine auch im gesamten Verein tolle Saison feierte der Verein. Der Vorstand bedankte sich in gemütlicher Runde mit Getränken und Gegrilltem bei seinen Mitgliedern.

„Für Interessierte, die das Segelfliegen einmal selbst ausprobieren möchten, bieten wir eine Schnuppermitgliedschaft an“, lädt der Vorstand ein. Diese ist ab dem ersten Flug für vier Wochen gültig und beinhaltet vier Flüge für 80 Euro. Dabei sitzt das Schnuppermitglied auf dem verantwortlichen Pilotensitz und darf das Flugzeug steuern. Das Angebot richtet sich vor allem an diejenigen, die sich das Segelfliegen als Hobby vorstellen könnten. Für Luftsportbegeisterte, die das Sauerland von oben erleben möchten, sind an Wochenenden Rundflüge in Segel- und Motorflugzeugen möglich.

# Alle Neuenrader können an Stadtmeisterschaften teilnehmen

**D**er Mendener SV will beim 31. Jahrgangsschwimmfest und den 7. Kreismeisterschaften „kurze Strecken“ des Märkischen Kreises im Freibad Neuenrade seinen Titel aus dem Vorjahr verteidigen. Am Sonntag, 5. Juni, wird auf den Wettkampfbahnen ab 9 Uhr wieder um den Titel geschwommen. Dazu lädt der TuS Neuenrade, Abteilung Schwimmen, als Veranstalter ein.

Im vergangenen Jahr nahmen immerhin 15 Vereine mit mehr als 1000 Starts an den Schwimmmeisterschaften teil. Da kann man die tolle Atmosphäre eines Schwimmwettkampfes live erleben.

Doch bereits einen Tag vorher ist im Freibad schon so einiges los, denn dann lädt die Schwimmabteilung zu den Neuenrader Stadtmeisterschaften ein. Eingeladen sind alle Neuenrader Bürger/-innen sowie alle Mitglieder Neuenrader Sportvereine. Es können 50m- oder 100m-Strecken in Brust, Kraul, Rücken und Schmetterling absolviert werden. Auch ein Grund, an diesem Tag mitzumachen ist – es besteht die Möglichkeit bei der Anmeldung anzugeben, dass man die Zeit für eine Sprintstrecke zum Sportabzeichen abgeben möchte.

Stadtmeister ist der Punktbeste in einer 100m Disziplin nach Wertung des DSV. Zwischen 12.30



*Stadtmeisterschaften und Jahrgangsschwimmfest mit den Kreismeisterschaften gibt es im Neuenrader Freibad.*

und 13.30 Uhr werden die Anmeldungen entgegen genommen und um 14 Uhr beginnt der Wettkampf.

An beiden Tagen gibt es Kaffee und Kuchen sowie Grillwurst, Salate und Getränke zu familienfreund-

lichen Preisen. Und das gute für Besucher, die einmal herumschnuppern möchten: An beiden Tagen wird kein Eintritt erhoben.

Der Meldeschluss für das 31. Jahrgangsschwimm-

fest und den 7. Kreismeisterschaften ist übrigens der 23. Mai, 20 Uhr. Dann müssen die Meldungen bei Sandra Guth, Luciaweg 2a, 58809 Neuenrade-Altenaffeln, e-mail: guthsandra@gmx.de, eingegangen sein. Spätere Meldungen werden nicht mehr berücksichtigt.

Das Meldegeld beträgt für jeden Einzelstart 3,50 Euro (50-m-Strecke) 4,00 Euro (100-m-Strecke) bei Staffelstart 7,00 Euro. Die Startgebühr ist bis zum Meldeschluss auf das Konto des TuS Neuenrade, Abteilung Schwimmen, zu überweisen. **kr**

## Frühling ist Heimwerkerzeit

Der Frühling ist da – und damit auch die Zeit der Heimwerker. Sie greifen zum Werkzeugkasten, um Balkone und Gärten zu verschönern. Aber wer nicht aufpasst, kann sich leicht verletzen. In Deutschland passiert dies jährlich über 300.000 Heimwerkern. Glück im Unglück für den, der sich privat abgesichert hat.

„Jeder fünfte Heimwerker-Unfall ist ein Sturz“, erklärt Jürgen Urbas, Geschäftsstellenleiter der

Westfälischen Provinzial Versicherung in Neuenrade. Er rät deshalb, feste Schuhe zu tragen, Leitern sorgfältig aufzustellen und auf herumliegendes Werkzeug und hängende Kabel zu achten. „Denn sicher arbeiten kann nur, wer sicher steht“, so Urbas. „Eigenkonstruktionen aus Tischen, Kisten oder Stühlen sind besonders unfallträchtig und deshalb tabu.“

Wer zu Werkzeugen wie Bohrmaschine oder Win-

kelschleifer greift, sollte die auf dem Gerät angebrachten Warnhinweise stets ernst nehmen und sich entsprechend ausrüsten. Schutzhandschuhe seien hingegen nicht immer ratsam, sagt Urbas. „Kreissägen oder ähnliche Geräte können den Handschuh erfassen – und damit die ganze Hand.“ Um nicht hängen zu bleiben, sollte man zudem eng anliegende Kleidung tragen.

Um vorzusorgen, falls trotz aller Vorsicht etwas passiert, empfiehlt die Provinzial eine private Unfallversicherung. Das Fazit des Versicherungsexperten: „Eine Unfallversicherung ist im Ernstfall viel wert. Doch Heimwerker können auch viel dafür tun, dass es gar nicht erst so weit kommt.“



*Vorsicht wird bei allen Arbeiten im Haushalt geraten.*



Seit Anfang April ist die Straße zwischen Altenaffeln und Affelner Mühle gesperrt. Foto: Krahl

## 75.000 Euro für Straßensanierung

**D**ie Regionalniederlassung Südwestfalen des Landesbetriebes Straßenbau.NRW lässt in Auftragsverwaltung für den Märkischen Kreis auf der K 27 (Diekenalstraße) zwischen dem Ortsausgang Altenaffeln und der Affelner Mühle die Deckschicht sanieren. Hierzu wurden seit dem 4. April die oberen vier cm der alten Fahrbahn abgefräst und neu aufgebaut. Wegen der geringen Fahrbahnbreite konnten die Arbeiten in dem rund 810 Meter langen Baubereich nur unter Vollsperrung durchgeführt werden. Um eine Umleitung zu ermöglichen, wurde die

Strecke in zwei Bauabschnitte unterteilt, wobei der erste, rund 700 Meter lange Bauabschnitt den Bereich zwischen dem Ortsausgang Altenaffeln und der Einmündung in die Mühlenstraße und der zweite, 110 m lange Abschnitt, den Bereich zwischen der Einmündung der Mühlenstraße und der Affelner Mühle umfasst. Umleitungen für beide Bauabschnitte waren entsprechend ausgeschildert. Der Märkische Kreis hat in diese Deckenbaumaßnahme rund 75.000 Euro investiert. Die Arbeiten begannen am 4. April und sollen in diesen Tagen abgeschlossen sein.

Ihr Rechtsanwalt in Neuenrade  
**MARK HANTELMANN, LL.M.**  
**RECHTSANWALT**

**Allgemeines Zivilrecht**  
**Arbeitsrecht**  
**Mietrecht**  
**Familienrecht**  
**Verkehrsunfallrecht**

Erste Straße 26  
 58809 Neuenrade  
 Tel.: 02392 / 723 40 51  
 Fax.: 02392 / 723 40 52  
 ra-hantelmann@online.de

**Grashopper**  
 Feel the Indian Spirit  
**SCHNEIDER**  
 www.Grashopper.de  
 Hauptstraße 10 · 58802 Balve · 0 23 75 / 24 35

**GESUNDHEITSCAMPUS**  
 SAUERLAND  
 Sauerland

## Der Gesundheitscampus bietet Ihnen:

- \* mehrere Praktikumsplätze zum Kennenlernen von vielfältigen medizinischen Berufen
- \* Teilzeit- und Vollzeitstellen für Gesundheits- und Krankenpfleger/innen bei unseren Partnern im Campus
- \* Teilzeitstellen Physiotherapie (Praxis Frau Herde im Campus)
- \* Übungsleiter/innen für Reha-Sport und Bewegungskursen
- \* Räumlichkeiten für Arztpraxen (nur noch begrenzt vorhanden!)
- \* Privat nutzbare Lagerräume unterschiedlicher Größe (ein Raum als Fotolabor möglich)

Bitte sprechen Sie uns an, wir freuen uns auf Ihren Kontakt: [info@gesundheitscampus-sauerland.de](mailto:info@gesundheitscampus-sauerland.de) oder 02375 8200

## Endlich wieder Zinsen!

Festzinsanlage mit

# 7,0% p.a.

bei vierteljährlicher Zinsauszahlung  
und drei Jahren Laufzeit  
in einem der weltweit größten Wachstumsmärkte.

Interessiert?? Wir freuen uns auf Ihren Anruf.

**1a marketing + service UG, Aßmann**  
**Garbecker Straße 9 - 58802 Balve**  
**Tel. 02375 937639**

**Schlosserei** Tel..02392 - 62662 • Fax: 02392 - 723556  
**Gierse** Metallbauermeister & Schweißfachmann

TREPPEN • BALKONGELÄNDER • ZÄUNE  
ZIERGITTER • SCHLOSSERARBEITEN

Hüttenweg 6 • 58809 Neuenrade

## Bestattungshaus Becker

- Jederzeit erreichbar
- Bestattungsvorsorge
- Unverbindliche Beratung

*Der letzte Weg  
in guten Händen...*

Bahnhofstr. 7  
58809 Neuenrade  
Tel. (02392) 61232  
[www.becker-bestattungen.com](http://www.becker-bestattungen.com)

**Neuenrade**  
**CITYCAR** 24 STD  
**02392 / 50 50 99**

- Taxi & Mietwagen
- Krankenfahrten
- Dialysefahrten
- Großraumbusse
- Flughafentransfer
- Besorgungsfahrten

[www.Citycar-mk.de](http://www.Citycar-mk.de)

## SGV-Abteilung will Familien und Kinder mit Aktionen begeistern

Als 1891 der Dachverband Sauerländischer Gebirgsverein gegründet wurde, waren die Neuenrader auch sofort mit einer Abteilung dabei. Grund genug natürlich, um in diesem Jahr das Jubiläum zu feiern. Das soll am 10. September geschehen. Bis dahin soll noch ein umfangreiches Programm ausgearbeitet werden. Schließlich ist das 125-Jährige schon ein besonderes Ereignis.

In der Jahreshauptversammlung der SGV-Abteilung Neuenrade wurde daher auch nur so viel bekannt, dass Stadtführungen für die auswärtigen Gäste angeboten werden. Zudem soll im Kulturschuppen ein geselliges Beisammensein stattfinden, bei dem auch die musikalische Unterhaltung nicht fehlen darf. Abteilungsvorsitzender Gerold Bunse bedauerte, dass die Mitgliederzahl im vergangenen Jahr leicht zurückgegangen ist. Ein Grund dafür könne die Auflösung der Musikgruppe gewesen sein. Und wä-

ren nicht sieben SGVer nach der Auflösung der Werdohler Abteilung nach Neuenrade gewechselt, wäre der Rückgang noch stärker gewesen.

Wie in vielen SGV-Abteilungen, fehlt auch in Neuenrade der Nachwuchs. Das Durchschnittsalter der Abteilung beträgt stolze 70 Jahre.

Daher will Jugendwartin Birgit Heinrich auch Familien mit ihren Kindern zum SGV ziehen und sie mit den Aktionen begeistern. So sei in diesem Jahr eine Glühwürmchen-Wanderung geplant. Vielleicht sei dadurch der ein oder andere auch langfristig für den SGV zu begeistern.

Bei den anstehenden Wahlen wurde Horst Sulzer als zweiter Vorsitzender gewählt und löst damit Veronika Paul ab. Ihre Posten als Wegewarte gaben Walter Irmscher und Wilhelm Paul ab. Sie hatten das Amt lange Jahre übernommen. Rüdiger Jacoby und Manfred Carls übernahmen diese Aufgabe. Neuer Beisitzer ist Mark Hantelmann, der Gisela Schammler ablöste.



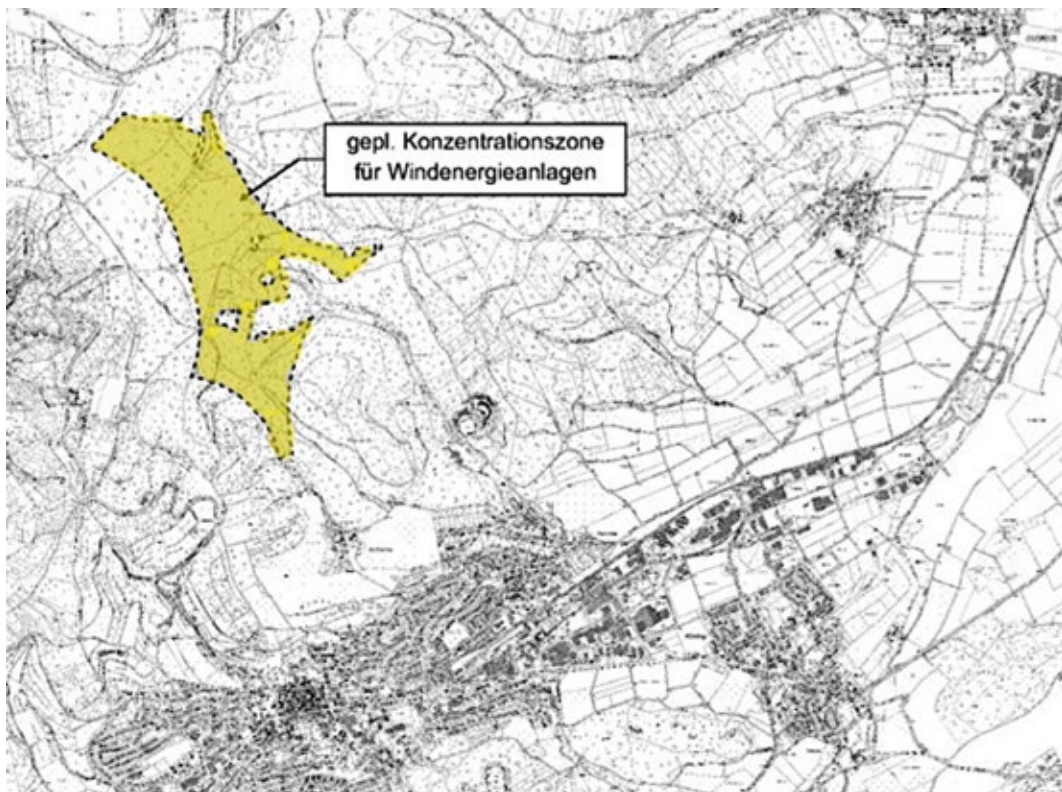
125 Jahre ist die SGV-Abteilung Neuenrade.



# Rat nimmt Modifizierungen zum Windpark Kohlberg an

**D**ie Stadt Neuenrade steckt in einem Dilemma. Die NRW-Landesregierung will den Klimaschutz vorantreiben und dies soll durch erneuerbare Energietechnologien geschehen. So ist der Ausbau der Windkraftanlagen natürlich ein Teil des Konzeptes.

„Wenn wir keine Vorrangzonen ausweisen, können überall in Neuenrade Anträge für den Bau von Windenergieanlagen gestellt werden“, erläutert Marcus Henninger, Bauamtsleiter bei der Stadt Neuenrade. Doch, was wenige wissen, es gibt bereits seit Anfang der 90er Jahre eine ausgewiesene Zone, die südlich von Afelden an der Stadtgrenze zu Plettenberg liegt. Doch diese sei zu klein und für hohe Windenergieanlagen nicht geeignet, da einfach die Infrastruktur fehle. „Zudem gibt es deutliche Beschränkungen wegen des Drehfunkfeuers der Flugsicherung in Plettenberg“, erläutert Henninger weiter, warum dieser Bereich allein aus diesen Gründen ungeeignet ist. Die Vorgabe für die Ausweisung eines Bereiches ist zudem, dass das gesamte Stadtgebiet unter die Lupe genommen werden muss. „Da blieb letztendlich nur der Kohlberg übrig. Gute Anbindung, außerhalb des Schutzradius des Drehfunkfeuers von 15 Kilometern, geringe Beeinträchtigung



*Ob sich an dem geplanten Gebiet noch etwas ändert, bleibt abzuwarten.*

ungen.“ Die letztendliche Entscheidung ist allerdings noch lange nicht gefallen. Die Bedenken der Naturschützer und Anwohner würden sehr ernst genommen und jeder hatte die Möglichkeit, seine Bedenken zu äußern, so der Bauamtsleiter. Denn die Aufstellung des sachlichen Teilflächennutzungsplans „Windenergie“ zur Steuerung der Windenergienutzung erfolgte im vergangenen Jahr, jetzt wird eine Modifizierung erfolgen. Der Rat der Stadt Neuenrade nahm daher in der vergangenen Woche die im Rahmen der aktuellen Rechtslage sowie in Abstimmungsgesprächen mit dem Märkischen Kreis bzw. der Bezirksregierung modifizierten Pla-

nungsunterlagen im Rahmen der Aufstellung des Teilflächennutzungsplans „Windenergie“ der Stadt Neuenrade zustimmend zur Kenntnis und beauftragte die Verwaltung mit der Fortführung des Verfahrens. Die Modifizierungen sind nicht unbedeutend. So wurde ein weiteres „hartes“ Ausschlusskriterium eingeführt. Der Abstand zu Siedlungsbereichen muss mindestens 200 Meter bzw. zu Einzelhöfen bis 150 Meter betragen. In der Standortuntersuchung wird eine Mindestgröße je Windpark von 15 ha festgelegt, um mit der Vermeidung von Einzelanlagen der sogenannten „Versparungen“ der Landschaft zu begegnen. Doch das

schließt Henninger sowie aus. „Vorgesehen sind im Bereich Kohlberg sechs Windenergieanlagen, mehr nicht.“ Der Katalog der Dinge, die zu berücksichtigen sind, umfasst immerhin 20 Punkte. Und damit eröffnen sich vielleicht auch gerade der Bürgerinitiative gegen die Windkraftanlage neue Argumente, die sie gegen den Bau einer solchen Anlage anführen können. Bauamtsleiter Markus Henninger betont allerdings, dass zunächst nur ein Flächennutzungsplan verabschiedet wird. Damit verbunden seien keine erteilten Baugenehmigungen. Die Einzelprüfung würde sich natürlich noch anschließen.

**Roland Krahl**

**Das  
Naturseminarhaus**

- Naturseminare
- Weiterbildung für Naturfriseur
- Ganzheitlicher Naturfriseur

V. Budde/R. D'Agnano  
Am Brunnen 20  
58802 Balve  
Tel.: 02375 1098  
www.naturseminarhaus.info

# Landmaschinenverein ist vollkommen schuldenfrei

**E**s war eigentlich ein schlechtes Jahr für den Landmaschinenverein Affeln. Denn sowohl der Bauernmarkt wie auch der Weihnachtsmarkt hatten sehr unter dem schlechten Wetter gelitten. Und trotzdem wurde Erfreuliches aus der Jahreshauptversammlung berichtet: Der bestehende Kredit konnte restlos getilgt werden und es existieren auch keine weiteren Verbindlichkeiten.

Gerade der Weihnachtsmarkt war dann auch noch einmal Hauptbestandteil der Jahreshauptversammlung. Hier wurde besonders den freiwilligen Helfern und einigen Vereinen des Dorfes gedankt. Sie hatten sich besonders bei der vorweihnachtlichen Veranstaltung eingesetzt. Genannt wurden der Musikverein, der MGV Liederkranz und die Ortsvorsteher Andreas Wiesemann (Altenaffeln) und Josef Hochstein (Affeln). Die beiden Ortsvorsteher hatten einen alten Leierkasten (geliehen von der Spedition Schlotmann aus Werdohl) organisiert. Der Erlös ging an die Tafel in Werdohl.



Neue Schilder für den Maibaum gab es auch im vergangenen Jahr. Foto: Landmaschinenverein

Erfreulich fanden es Vorstand und Mitglieder, dass die neuen Schilder für den Maibaum im vergangenen Jahr fertiggestellt werden konnten. Im Rückblick wurde auch darauf hingewiesen, dass ehrenamtliche Helfer sechs alte historische Geräte restaurieren konnten. Veränderungen gab es im Vorstand. Die drei Beisitzer Thomas Gräb, Michael Hagen und Harald Levermann schieden aus. Dafür wurden Heiko Schulte-Maas, Magnus Wegener und Ulf Randewig neu in den Vorstand gewählt. Besondere Ehre wurde

drei Mitgliedern zuteil. Fritz Joachim Fett aus Balve, Wolfgang Kellershoff aus Köln und Prof. Peter Rennert aus Neuenrade wurden zu Ehrenmitgliedern ernannt. Der 348 Mitglieder starke Affelner Verein hat in diesem Jahr noch einiges vor. Am 21. August lädt der Verein wieder alle zum großen Bauernmarkt in Affeln ein. Das Thema in diesem Jahr lautet „Land- und Forstwirtschaft früher und heute“. Zudem finden in diesem Jahr wieder Hüttenzauber und der Weihnachtsmarkt statt.

kr

**Ulrich Werdes**  
Erfahrung & Kompetenz

...seit über 25 Jahren Ihr Ansprechpartner vor Ort

Immobilien • Hausverwaltungen • Massivhäuser

**Sie möchten verkaufen?**

**Wir suchen:**  
für vorgemerkte, solvente Kunden!

- Häuser
- Eigentumswohnungen
- Baugrundstücke

**Ihnen entstehen keine Kosten!**

Schillerstraße 18 • 58809 Neuenrade  
Tel. 02392 - 966947 • www.immobilien-werdes.de

**ihr modefriseur**

salon  
raphael

Am Semberg 5  
58809 Neuenrade  
Tel. 02392 / 61144  
www.salon-raphael.de

**NATURHEILPRAXIS AM STADTGARTEN**

HEILPRAKTIKERIN • KOSMETIK • ERNÄHRUNGSBERATUNG

**Kirsten Tölle-Neuhaus**

Am Stadtgarten 4 • 58809 Neuenrade • Tel. 02392 5088155  
info@naturheilpraxis-am-stadtgarten.de • www.naturheilpraxis-am-stadtgarten.de

## Maibaum wird aufgestellt

Am 30. April um 18 Uhr wird traditionell der große Maibaum (Handwerkerbaum) am Dorfplatz Affeln aufgestellt. Die Ortsvorsteher aus Affeln, Altenaffeln und Blintrop laden zu dieser dörflichen Veranstaltung ein. Mit musikalischer Unterstützung des Musikvereins Affeln wird der wohl größte Maibaum im Mär-

kischen Kreis von den Mitgliedern des Landmaschinenvereins Affeln mit Muskelkraft aufgestellt. Für Getränke und Speisen zeichnen wie immer Vereine aus den Ortsteilen verantwortlich. Sollte das Wetter nicht mitspielen, geht es direkt nach dem Aufstellen ins Vereinsheim des Landmaschinenvereins.

# Reiterelite sucht Deutsche Meister 2016

**D**er Vorverkauf für das Internationale Reitturnier Balve Optimum 2016 läuft sehr gut. „Wir haben den Ticketverkauf bewusst frühzeitig ermöglicht, damit sich alle Fans schon jetzt Karten für unser einzigartiges Turnier sichern können“, teilt Turnierleiterin Rosalie Freifrau von Landsberg-Velen mit.

Die Deutschen Meisterschaften im Dressur- und Springreiten finden vom 2. bis 5. Juni 2016 in Wocklum statt. Neben dem Spitzensport werden die Ausstellermeile, der Show-Abend und die Optimum-Party das Reitwochenende bereichern. Karten sind im Internet unter [www.balve-optimum.de](http://www.balve-optimum.de) oder telefonisch unter 0180 6050400 erhältlich.

Das Balve Optimum findet aus der Sicht vieler Reitsportinteressierten in einem der schönsten Reitstadien Deutschlands statt. In der landschaftlich idyllischen Lage am Schloss Wocklum werden die Organisatoren wieder für professionelle Rahmenbedingungen sorgen – für die Sportler ebenso wie für die vielen tausend Besucher. Neben den Reitsportstars aus aller Welt starten regionale Teilnehmer und der Nachwuchs bei hochdotierten Wettbewerben. Sportliche Höchstleistungen gehören in Balve traditionell zum Programm. Doch die große Beliebtheit der Veranstaltung ist vor allem der familiär geprägten Atmosphäre und den attraktiven Angeboten im Rahmenprogramm zu verdanken. Eine mehrere hundert Meter lange Ausstellermeile, die VIP-Lounges als gesellschaftliche Treffpunkte, Show und Party sollen auch im Juni Garantien für ein Erlebniswochenende der Extraklasse sein. Karten für das viertägige Groß-



*Kann Denis Nielsen (M.) seinen Titel in diesem Jahr verteidigen?*

ereignis können noch erworben werden. Für Familien gibt es wieder vergünstigte Angebote.

Der Vorverkauf ist über die Website des Balve Optimum ([www.balve-optimum.de](http://www.balve-optimum.de)) und telefonisch unter der AD Tickethotline: 0180 6050400 (0,20 €/Anruf inkl. MwSt. aus dem Festnetz, max. 0,60 Euro/Anruf inkl. MwSt. aus den Mobilfunknetzen), möglich. – Tickets im Internet unter [www.balve-optimum.de](http://www.balve-optimum.de). Besuche Balve Optimum auf Facebook: [www.facebook.com/balve.optimum](http://www.facebook.com/balve.optimum).



## Wachsen ist einfach.



[www.spk-mk.de](http://www.spk-mk.de)

**Wenn man für Investitionen einen Partner hat, der Ideen von Anfang an unterstützt.**

Deutsche Leasing 

 Vereinigte Sparkasse  
im Märkischen Kreis



# Top-Event im Sauerland

11. Lifestyle-Messe am **Schloss Wocklum** in Balve vom 13. bis 16. Mai.

**B**alve. Von Freitag, den 13. Mai, bis zum Pfingstmontag, den 16. Mai, wird sich die idyllisch gelegene historische Anlage von Schloss Wocklum bei Balve mit der elften Landpartie wieder in eine Wohlfühl-Oase verwandeln. Über 160 von Veranstalter Rainer Timpe speziell ausgesuchte Aussteller – mehr als in allen Landpartien zuvor – zeigen zur schönsten Maienzeit auf mehr als 10.000 Quadratmetern in vielen kunstvoll dekorierten Pagodenzellen unzählige Accessoires, Dekoratives für Garten und Haus, Mode, Schmuck, Bilder und natürlich Gartenfloristik. Nach dem großen Erfolg im vergangenen Jahr wird Timpe in Kooperation mit dem Staatsbad Bad Pyrmont und der Pyrmonter Landpartie erneut renommierte Künstler aus der Welt des Varietés auf einer Kleinkunsthöhne präsentieren. Knapp ein Drittel der Aussteller ist auch in diesem Jahr neu auf der Landpartie. „Damit in jedem Jahr ein frischer Wind weht“, wie Timpe erklärt, „Schließlich ist dieses Top-Event im Sauerland bekannt dafür, dass immer wieder Neues und Attraktives geboten wird. Es wird wieder jede Menge Seltenes, Individuelles und Attraktives für Haus und Garten zu entdecken geben – und natürlich auch zu kaufen.“ Denn Shop-

ping im Grünen – das ist der Trend der Zeit. Vor allem aber: Auf einer Landpartie finden Sie viele Dinge, die es in keiner der gleichförmigen Einkaufsmeilen der Städte mit ihren auswechselbaren Filialisten gibt. „Ich kann den Einheitsbrei von Jeans und Co nicht mehr sehen“, erklärte im vorigen Jahr einer Besucherin. „hier gibt es endlich mal was anderes und vor allem viel individuell Gestaltetes. Dafür gebe ich gerne mein Geld aus, zumal die Preise sich im Rahmen halten.“ 12.000 bis 15.000 Besucher kamen in den vergangenen Jahren jeweils zu den Lifestyle-Messen auf Schloss Wocklum. Viele Besucher kommen immer wieder, um dieses Festival der Sinne mit seinem ganz speziellen Flair zu genießen und sich ein besonderes Stück Landpartie mit nach Hause zu nehmen. „Wer auf Entdeckungstour durch die Welt der schönen Dinge geht, der findet hier Entspannung und Inspiration für eine fantasievolle Gestaltung des grünen Wohnzimmers“, erklärt Timpe. Aber die Landpartie hat noch andere angenehme Seiten: ein breit gefächertes Kulturprogramm mit schöner Musik aus vielen Jahrhunderten, attraktiven Vorführungen und einem Kunsthandwerkermarkt. Bei den Schlossführungen wird auch die wieder instand gesetzte Orgel

in der Schlosskappelle gespielt werden. Dazu kommt ein vielfältiges Musikprogramm mit den Klangkulissen regionaler Chöre, Jagdhornbläsern und dem Jazz-Musiker Volker Thormälén, der mit seinem Programm „Tea for two“ ein fester Bestandteil des kulturellen Teils der Landpartie geworden ist. Hier ist für jeden Geschmack das Richtige dabei. Ein besonderer Trumph dieser Landpartie aber wird das Rahmenprogramm. „Very british“ treten „Herr Schultze und Herr Schröder“ vom WallStreetTheatre auf, wenn sie jonglierend mit Artistik Comedy, Slapsticks und köstlicher Mimik unterhalten. Und Border Collies werden zeigen, dass sie nicht einfach Hütehunde sind, sondern regelrechte Genies im Umgang mit den ihnen anvertrauten Schafen. Ein Hingucker ganz besonderer Art ist die aus den Niederlanden stammende Gänsekappelle, wenn sie über die Landpartie zieht – sie zählte vor zwei Jahren zu den am meisten fotografierten Show-Elementen. Timpe ist mit dieser Neuausrichtung seiner sommerlichen Landpartie zu einem Vorreiter dieser Art von Open-Air-Veranstaltung geworden: Sie ist nicht mehr nur Lifestyle-Messe, sondern gleichzeitig ein Ort der Freude und des Vergnügens, ein Event mit großem Unter-





„... hier gibt es endlich mal was anderes und vor allem viel individuell Gestaltetes.“

haltungsscharakter, das der ganzen Familie etwas für das Auge und die Seele bietet. Für viele Gäste ist der Besuch einer Landpartie denn auch eine Art Kurzurlaub von der Hektik des Alltags, weil sie hier allen Stress hinter sich lassen können. Auch die Freuden von Gourmets kommen nicht zu kurz. Regionale Spezialitäten, hervorragende Weine von ausgezeichneten Winzern, Lachsspezialitäten und andere Leckereien laden zum Verweilen und Genießen ein. Speziell für Kinder ist an allen Tagen die von Maria Watermann geleitete „Rollende Waldschule“ geöffnet. An diesem „Lernort Natur“ können Kinder sehr viel über die heimischen Wälder und die dort lebenden Tiere erfahren, Felle fühlen oder selbst Abdrücke von Rehfüßchen herstellen. In der „Rollenden Waldschule“ sind Kinder immer bestens aufgehoben. Die Landpartie ist eine facettenreiche Veranstaltung und deshalb für die ganze Familie interessant. Ohne stressiges Gedränge und Geschiebe lässt es sich locker von Stand zu Stand flanieren, ohne dass das Auge vom reichen und reizvollen Angebot müde wird. Flair und Genuss – das bietet die seit Jahren höchst erfolgreiche Landpartie Schloss Wocklum bei Balve. So wird auch diesmal wieder große Vielfalt und Vielseitigkeit herrschen: Besucher werden hier Unbekanntes kosten. Selt-

nes bestaunen, sich an Exklusivem erfreuen und viele Ideen zur Gestaltung des grünen Wohnzimmers mit nach Hause nehmen. Und für die Herren der Schöpfung ist die Landpartie eine besonders gute Gelegenheit, ihren Lebensgefährtinnen ein schönes individuelles Schmuckstück oder einen attraktiven Sommerhut zu verehren. „Dieser Mix wird auch im Jubiläumsjahr die Landpartie Balve auf Schloss Wocklum auszeichnen“, kündigt Timpe an. Deshalb gilt dieses Festival der Sinne seit Jahren als Top-Event im Sauerland. Eines empfiehlt der Veranstalter ganz besonders: „Besucher sollten viel Zeit mitbringen, denn nur dann kommt die berühmte Wirkung des Wohlfühl-Effekts zum Tragen. Ein Besuch der Landpartie wirkt wie ein intensiver Kurzurlaub. Denn die Landpartie steht für Ruhe, Entspannung und Genuss.“ Als besonderen „Genießertag“ empfiehlt Timpe den Freitag: „Da kommen meist weniger Besucher und die Aussteller haben einfach mehr Zeit, die Wünsche ihrer Kundschaft zu erfüllen und sie ausführlich zu beraten.“ Die Landpartie Balve bei Schloss Wocklum ist von Donnerstag bis Sonntag täglich von 10 bis 19 Uhr geöffnet. Der Eintritt kostet 10 Euro. Kinder unter 15 Jahren haben freien Eintritt. Hunde dürfen angeleint mitgenommen werden. Das Parken ist kostenlos. ■

## Landpartie

Schloss  
Wocklum

Das Festival  
der schönen Dinge  
zum Verweilen, Schauen,  
Genießen & Kaufen.

13. - 16. Mai  
Balve

Eintritt: € 10,-  
Kinder unter 15 Jahren frei  
Parken kostenlos

Verschenken Sie schöne Stunden!  
Tickets und weitere Informationen  
unter [www.rainer-timpe.de](http://www.rainer-timpe.de)  
Telefon: 05151 78753-0



# Altstadtgemeinschaft feiert Jubiläum auf dem Brunnenplatz

Vor 10 Jahren am 8. Februar 2006 gründete sich die Altstadtgemeinschaft Neuenrade e.V. in der Gaststätte zur Linde in Neuenrade und hat seither mit vielen Aktionen das Leben in Neuenrade bereichert. Die Altstädter möchten den 10. Geburtstag zum Anlass nehmen, um mit den Neuenrader Bürgern einen schönen Tag auf dem Brunnenplatz zu erleben.

Da der Februar aufgrund der Witterung nicht für einen gemütlichen Tag auf dem Brunnenplatz geeignet ist, haben sich die Altstädter entschieden, ihren Geburtstag am „Vatertag“ (Christi-Himmelfahrt), dem 5. Mai, von 11 bis 17 Uhr nachzufeiern. Neben kühlen Getränken wird es Bratwürstchen vom Grill, deftige Suppe und leckere Waffeln von den Altstädter-Waffelhexen geben. Ab circa 13 Uhr wird der Mundwerker Michael



Bei zahlreichen Veranstaltungen präsentierte sich die Altstadtgemeinschaft Neuenrade.

Klute mit Musik und Mehr für Unterhaltung auf dem Brunnenplatz sorgen. Die Altstädter freuen sich auf einen schönen Tag mit vielen netten Geburtstagsgästen.

Ein kurzer Rückblick: Im Jahre 2005 kündigte sich das Jubiläum 650 Jahre Stadt Neuenrade an. Es sollte groß gefeiert werden. Einige Bewohner der Neuenrader Altstadt und den „Außenbezirken“ hatten die Idee, sich mit einem mittelalterlichen Bauernmarkt auf dem Brunnenplatz an den Jubiläumsfei-

erlichkeiten zu beteiligen. Gesagt, getan, man baute eine Gebeinkegelbahn und organisierte verschiedene Attraktionen für den Brunnenplatz.

Die Veranstaltung war ein Erfolg und hat allen Beteiligten sehr viel Spaß gemacht. Daraus wurde die Idee entwickelt, einen Verein zu gründen, der mit seinem Engagement dazu beitragen sollte, das Leben in Neuenrade zu bereichern.

Am 8. Februar 2006 war es dann soweit. In der Gaststätte zur Linde in der

Dritten Straße gründeten 15 Bürger die Altstadtgemeinschaft Neuenrade. Der Gründungsvorstand war: Wolfram Skora (1. Vorsitzender), Heinz Friedriszik (stellvertretender Vorsitzender) und Günter Neumann (Kassierer). Seitdem hat die Altstadtgemeinschaft die verschiedensten Aktionen in und auch außerhalb Neuenrades durchgeführt.

Bei einem Besuch der Jubiläumsveranstaltung erhalten die Gäste weitere Informationen.

Immer da, immer nah.

**PROVINZIAL**  
Die Versicherung der Sparkassen

Genießen Sie die Freiheit, mobil zu sein.  
Wir sorgen dafür, dass es so bleibt.



Jürgen Urbas



Marco Kasel

Ihre Provinzial Geschäftsstelle

**Urbas & Kasel**

Erste Straße 35, 58809 Neuenrade

Tel. 02392/969090

Fax 02392/969096



### 3. Mayperlorama: Timeless Dreams und Die Entspannungsminister

Am 30. April heißt es auf dem Hof Schulte am Breitenbruch in Küntrop wieder „das Tanzbein darf in den Monat Mai geschwungen werden“. Zum dritten Mal lädt der neu gegründete Verein Kulturfluter e.V. zur Veranstaltung „Mayperlorama“ ein. Was vor drei Jahren geboren wurde, hat sich mitt-

lerweile zu einem Geheimtipp entwickelt. In der urigen Scheune auf dem Schultenhof treten am Abend des 30. April wieder zwei Livebands auf. Mit „Timeless Dreams“ konnten die Veranstalter eine wirklich äußerst erfahrene Formation engagieren, denn die fünf Mitglieder blicken gemeinsam auf über 250 Jah-

re Banderfahrt zurück. Der Neuenrader Wilfried Lübeck, der in der Band Gitarre spielt und singt, meint dazu: „Wir sind einfach fünf Verrückte, die Spaß am Musizieren haben. Wir spielen natürlich Songs unserer eigenen Jugend in den 60er- und 70er-Jahren, aber festlegen wollen wir uns nicht. Tanzbar muss es sein.“ Die zweite Formation dürfte vielen Neuenradern bekannt sein. Die Entspannungsminister spielen nicht nur zum dritten Mal beim „Mayperlorama“, sondern präsentierten ihren Gute-Laune-Tanz-Mix seit über 17 Jahren bereits zu vielen Anlässen in und rund um die Hönnestadt. Sänger und Mitveranstalter Maik Wiesegart dazu: „Wir freuen uns sehr auf die Jungs von Timeless



Die Entspannungsminister sind von Anfang an jedes Jahr dabei.

KFZ-MEISTERBETRIEB FÜR ALLE MARKEN

**Klaus Posselt**  
**+ Olli Eifert**  
Oststr. 12  
58809 Neuenrade  
Tel: 02392/60 78 1

PROFISERVICE  
WERKSTATT

**FREIE WERKSTATTWAHL**  
BEI REPARATUR, INSPEKTION  
+ WARTUNG ab dem ersten 1. Tag

... wir arbeiten nur mit  
**ORIGINAL-MARKEN-ERSATZTEILE FÜHRENDE ERSTAUSRÜSTER**

Service auch für **NEUWAGEN**  
in der Garantiezeit ohne Verlust der Herstellergarantie.

ÖFFNUNGSZEITEN: Montag-Freitag: 8.00-12.30 Uhr  
14.00-18.00 Uhr  
[www.autoservice-neuenrade.de](http://www.autoservice-neuenrade.de)

Dream.“ Einlass auf dem Hof Schulte – Breitenbruch 1 in Küntrop – ist um 19.30 Uhr, der Eintritt kostet 5 Euro. Neben Getränken gibt es kleine Snacks.





**14,99**

**Dipladenia**  
60–80 cm hoch



Frau Angelika Bartsch und Herr Thomas Haase stehen Ihnen als Fachverkäufer bei Fragen zum Pflanzeneinkauf mit Rat und Tat zur Seite.

Eine reichhaltige Auswahl wartet auf Sie!



**Buchsbaum-Kugel**  
35–45 cm Durchmesser

nur statt ~~19,99~~

**16,99**



**1,99**

**Italienische Kräuter**  
versch. Sorten  
im 14er-Topf



**FLORA LAND**  
**hagebaumarkt**  
**ARENS & HILGERT**

Hüttenweg 13 · 58809 Neuenrade · Telefon 02392/6906-0 · Telefax 02392/6906-50  
[www.arenshilgert.de](http://www.arenshilgert.de) · [hagebau@arenshilgert.de](mailto:hagebau@arenshilgert.de)

# Werner Kaiser: Komponist der Neuenrader Polka ist tot

**A**m 25. März verstarb im Alter von 85 Jahren der weit über die Stadtgrenze hinaus bekannte und renommierte Musiklehrer Werner Kaiser. Musik bestimmte schon seit seiner Jugend sein Leben. So erwarb er die fachliche Qualifikation für Harmonikinstrumente am Musiklehrerseminar in Trossingen.

Sein musikalisches Wirken ist den meisten Neuenradern durch die Gründung des Akkordeon-Orchesters (1956) in Erinnerung. 1986, dreißig Jahre später, entstand sogar eine Langspielplatte.

Neben Stücken alter Meister und neuzeitlicher Werke ist auf dieser Platte



Im Jahr 1986 entstand auch dieses Foto vom Akkordeon-Orchester Neuenrade.



Das alte Schallplattencover.

auch die „Neuenrader Polka“, eine Eigenkomposition von Werner Kaiser zu hören, die er als Gruß an seine Heimatstadt an der Hönne der Produktion beisteuerte.

Ein unbespieltes, noch original verpacktes Exemplar der vor drei Jahrzehnten

aufgenommenen Stücke auf Vinyl fand vor wenigen Tagen seinen Weg in das örtliche Stadtmuseum.

Eigentlich sollte die Übergabe an Archivar Dr. Dieter Kohl im Beisein des Orchesterleiters stattfinden, doch noch vor der Planung verstarb Werner Kaiser.

Dennoch ist es Dr. Dieter Kohl eine Ehre, ein Exponat des umfangreichen Schaffens des Neuenraders zeigen zu können, um so die Erinnerung an den in der Musikwelt bekannten Sohn der Stadt lebendig zu halten.

**Karsten Sprawe**

## SGV lädt zur Familienwanderung ein

Am Donnerstag, 5. Mai, 10 Uhr, lädt die SGV-Abteilung Neuenrade zur Familienwanderung ein. Die Wanderführung hat Birgit Heinrich.

Mittwoch, 18. Mai, 14 Uhr, Nachmittagswanderung,

Wanderführung: Brigitte Irmischer.

Sonntag, 22. Mai, Kulinarische Familienwanderung, siehe Tagespresse.

Sonntag 5. Mai, 9 Uhr, Tageswanderung, die Wanderführung hat Rüdiger

Jacoby.

Samstag, 11. Juni, SGV-Hauptversammlung im „Kaisergarten“.

Mittwoch, 15. Juni, 14 Uhr, Nachmittagswanderung, Wanderführung: Doris Cremer.



### TUMI FACTORY OUTLET

KÜNTROPER STRASSE 172 (B229), 58809 NEUENRADE-KÜNTROP

Im TUMI Factory Outlet bieten wir bis zu 70% Rabatt auf Reisegepäck, Business- und Handtaschen sowie Reise Accessoires.

Besuchen Sie uns während unserer Öffnungszeiten und finden Sie unter einer Vielzahl an neuen Artikeln und Angeboten Ihr ganz persönliches Highlight.

#### Öffnungszeiten

Donnerstag & Freitag  
Samstag

11:00 – 19:00 Uhr  
11:00 – 15:00 Uhr





# 12 Trickfilmer sind Story-Schreiber, Bühnenbauer und auch Regisseure

**E**in legendäres Fußballspiel am Waldstadion, Star-Wars-Episoden im Neuenrader Wald oder die Aufklärung krimineller Machenschaften mitten im „Stadtspark“ – den Ideen der jugendlichen Teilnehmern waren in dieser Trick-Film-AG keine Grenzen gesetzt.

Umso begeisterter machten sich die 12 Schülerinnen und Schüler bei der Erarbeitung ihres eigenen Trick-Films ans Werk.

Für eine Minute Film werden mehr als 480 Bilder benötigt. Nicht ganz so viele sind es, die die TeilnehmerInnen dieser Trick-Film-AG im Rahmen des Kultur-und-Schule-Projektes „HOME MADE“ erstellt haben. Von der Idee bis zur Umsetzung waren die Jugendlichen der 5. und 6. Klasse der Hönnequell-Schule selbst verantwortlich für ihre filmischen Ergebnisse und arbeiteten dafür in festen Kleingruppen an ihrem Projekt.

Selber Regisseur zu sein und eigene Ideen in einem Film kreativ umzusetzen – das klingt spannend, doch was braucht ein guter Film um andere begeistern zu können? Neben einer packenden Handlung und guter Dramaturgie, ist vor allem auch die genaue Planung der einzelnen Arbeitsschritte wichtig, damit eine Idee nicht im filmischen Chaos endet.

Unterstützung erfuhren die Schülerinnen und Schüler dabei von der Kulturpädagogin Kathrin Volkmer, die nicht nur bei



Vorbereitungen für die Filmaufnahmen. Dann muss alles klappen.

Foto: Hönnequell-Schule

der Ausarbeitung des Storyboards behilflich war, sondern auch beim Basteln und Austüfteln des Film-Sets zur Seite stand und den ein oder anderen Tipp für die fotografische Umsetzung bereit hielt. So musste zuerst eine gute Geschichte gefunden werden, um dann ein Storyboard mit Angaben zur Filmkulisse, der Fotokameraführung und der Aktion erarbeiten zu können. In mehreren Treffen wurden dann mit Knete,

Bastelkarton und weiteren Materialien die Film-Sets und anschließend die Trickbox erstellt. Danach konnte es endlich losgehen, die selbst geschriebene Story in Bildern umzusetzen.

Hierbei war es besonders wichtig, Handlungen und Bewegungen nur minimal zu verändern, um beim schlussendlichen Film eine natürliche Bewegung sehen zu können. Im Anschluss wurden die Fotos am PC noch weiter bear-

beitet und zu einem fertigen Film zusammengesetzt. Die selbständige und eigenverantwortliche Arbeit war der Kulturpädagogin in diesem Projekt besonders wichtig, ebenso das Vertrauen ihrer Schützlinge in die eigenen Ideen und Vorschläge zu fördern.

Die Filme werden am Ende des Schuljahres im Rahmen einer großen AG-Präsentation der Hönnequell-Schule den Mitschülern präsentiert.

## Silberstübchen nur noch online

Als erstes Geschäft des Neuenrader Einzelhandels hat „Margot's Silberstübchen“ sein Geschäftskonzept auf online umgestellt. Wie ein Hinweisschild verriet, wird das Geschäft geschlossen, der Verkauf soll aber auf Kreativmärkten und via Internet weitergehen. **sp**

## Küntroper Motte hat das Burgtor jeden zweiten und vierten Sonntag geöffnet

Die Turmhügelburg in Küntrop, besser bekannt unter dem Namen „Motte“, hat seit Ostern wieder ihre Pforten geöffnet. Jeden zweiten und vierten Sonntag von 12 bis 15 Uhr kann sie besichtigt werden. Der Eintrittspreis beträgt zwei Euro pro Person. Kinder sind frei.

Bei der „Motte“ handelt es sich um die typischste Burgenform unserer Heimat.

Auf der Internetseite küntrop.de stehen dazu weitere interessante Ausführungen zum Namen, der Herkunft der Burg und warum diese in früheren Zeiten errichtet wurde.

# Zimmermann

Druck + Verlag GmbH



# Großes...



... aus der kleinen Stadt

**SÜDWESTFALEN  
MANAGER**  
Wirtschaft Regional Spannung  
**RANG 1**  
Ausgabe 06/2015  
DIE GRÖSSTEN  
DRUCKEREIEN  
IN SÜDWESTFALEN 2015

**Südwestfalens  
größte Druckerei  
kommt aus Balve**



Zertifizierungen | ISO9001 | PSO | FSC® | PEFC® | ClimatePartner®  
[www.zimmermann-druck.de](http://www.zimmermann-druck.de)

## A.MENSHEN



### SCHROTT- UND METALLGROSSHANDEL

Eisenschrott · Kernschrott · Bleischrott · Eisenspäne  
Mischschrott · Gratschrott · Stanzabfälle · Maschinenschrott  
Kühlschrott · Nirosta-Schrott · VA-Schrott · Chromschrott  
NE-Metalle · Aluminium · Messing · Kupfer · Bronze

### CONTAINERDIENST

Bauschutt · Baumischabfälle · Abfall zur Verwertung  
Sperrmüll · Holz · Pappe/Papier

**A. Menshen GmbH & Co. KG**

Im Ohl 7 · 58791 Werdohl

Tel. 02392 9296-0 · Fax 02392 9296-60

[menshen@menshen.de](mailto:menshen@menshen.de) · [www.menshen.de](http://www.menshen.de)

# Gut gefeiert bei Gertrudenwetter

**D**ie Neuenrader haben ihr 661. Gertrüdchen gut über die Runden gebracht. Bei schon fast typischem „Gertrudenwetter“ wurde der Weg zum Wall angetreten und vor dem Rathaus verfolgten Hunderte gut gelaunter Bürger die traditionelle Eröffnung des Traditionsfestes. Vom Balkon oberhalb des Eingangs verkündete der oberste Ausrufer Bernd Uerpmann mit sonorer und lautstarker Stimme - ein Mikro war nicht erforderlich - die Eröffnung des Gertrüdchens.

Für viele Schmunzelnheiten auf den Gesichtern der Besucher sorgte wieder sein Satz, dass „.... es wird wieder kundgetan, dass auf dem Wall für Kurzweil und Kirmes gesorgt ist. Schnaps und Bier werden in Maßen angeboten. Abends wird zum Tanz in den Schankwirtschaften aufgespielt...“ Traditionell setzte Horst Kruse mit der Pferdepeitsche der Zeremonie die Krone auf. Gleich mehr-

fach sorgte er unter viel Beifall für unüberhörbare Peitschenknaller. Das Gertrudenkomitee war ebenso zufrieden wie Bürgermeister Antonius Wiesemann mit seinen Mitarbeitern. Das Team hatte im Vorfeld gute Arbeit geleistet.

Viele Gäste aus Politik und Wirtschaft und den Nachbarstädten waren ebenfalls zur Eröffnung gekommen, die musikalisch vom Musikverein Neuenrade und dem MGV „Liedertafel“ umrahmt wurde.

Das im Volk beliebte „Gertrüdchen“ ist auf das Jahr 1355 zurück zu führen, als Graf Engelbert III. von der Mark der damaligen Ansiedlung Rode die Stadtrechte verlieh und gleichzeitig das Recht einräumte, drei Jahrmärkte durchzuführen. Diese Urkunde ist der Grundstein für den alljährlich um den 17. März (Gertrudis) stattfindenden Viehmarkt, der von der Bevölkerung „Gertrüdchen“ genannt wird.

*Udo Schnücker*



Horst Kruse setzte mit der Pferdepeitsche der Zeremonie die Krone auf.  
Foto: Udo Schnücker



Bürgermeister Antonius Wiesemann im Gespräch mit dem Vizepräsidenten des NRW-Landtags Eckhard Uhlenberg.

## Gertrüdchen: Bürgermeister lobt Sabine Rogoli und Debora Carbone

Das 661. Gertrüdchen hat alle Erwartungen übertroffen. Darüber freut sich insbesondere Bürgermeister Antonius Wiesemann, denn seine Rechnung ist aufgegangen. Vor der traditionellen Veranstaltung hatte er das Motto ausgegeben: „Zurück zu den Wurzeln.“ Davon machten vor allem die Familien reichlich Gebrauch. Zum Erfolg des Gertrüdchens haben aber auch das gute Wetter und das breitgefächerte Angebot beigetragen. „Wir werden im kommenden Jahr auf Wunsch der jungen Familien an beiden Tagen Pferde auf der Veranstaltung haben“, sagt Antonius Wiesemann, der die sehr gute Arbeit von Sabine Rogoli und Debora Carbone zu schätzen weiß. Die Mitarbeiterinnen der Stadt Neuenrade haben

sehr großen Anteil daran, dass das Gertrüdchen wieder einmal sehr attraktive Fahrgeschäfte für die Besucher bereit hielt. „Frau Rogoli und Frau Carbone haben in den vergangenen Jahren so gute Kontakte zu den Schaustellern geknüpft, dass sie es immer wieder schaffen, die Attraktivität des Gertrüdchens durch moderne Fahrgeschäfte zu steigern. Die beiden Damen machen eine tolle Arbeit“, lobt das Stadtoberhaupt die städtischen Bediensteten. **R.E.**



Halligalli bei Gertrudenwetter auf dem Neuenrader Festplatz.



**Bilder im Internet oder QR-Code scannen!**

# Gerd Fahle

**Gartengestaltung aus Meisterhand**  
 Borketalstraße 17 · 58809 Neuenrade  
 Tel. 02394 / 8101 · Mobil 0178 4765768  
 www.gerd-fahle.de · gerd.fahle@online.de

# Catering Lehmann

**Partyservice** • Am Hohlen Stein 28  
 58802 Balve  
**Grillmobil** • Fon 02375-1025  
**Imbissmobil** • Mobil 0171-2139847  
 kontakt@lehmanncatering.de  
 www.lehmanncatering.de

# Pferdehof Kruse

Oberer Beuler Weg  
 58809 Neuenrade  
 Mobil 0160/95106828  
 www.pferdehof-kruse.de

- ☺ Reithalle
- ☺ ganzjähriger Weidegang
- ☺ herrliches Ausreitgelände
- ☺ neuer Pferdestall mit 12 Boxen fertiggestellt
- ☺ Gnadenbrotperde

# HAAR-STUDIO

**Zur Verstärkung unseres Teams suchen wir zum 1. 5. 2016 eine nette Friseurin auf 450-Euro-Basis.**

Öffnungszeiten:  
 dienstags: 9.00 - 19.00 Uhr  
 mittwochs-freitags: 9.00 - 18.00 Uhr  
 samstags: 8.00 - 13.00 Uhr  
 Tel. 02932 - 8053000 • Bahnhofstraße 10 • 58809 Neuenrade

# Haarmann-Fenster

**Haustüren bis 50% reduziert**  
 Fenster + Haustüren  
 Anton Haarmann GmbH  
 Balve Ortsteil Garbeck  
 Tel.: 02375 · 9192-0  
 Fax: 02375 919236  
 www.haarmann-fenster.de

Seit 1874

# Dreifachsieger Rainer Bialas nimmt Wanderpokal mit nach Hause

**R**ainer Bialas verteidigte durch eine Entscheidungsblitzpartie gegen den lange führenden Christian Midderhoff nicht nur knapp seinen Vereinsmeistertitel der Schachfreunde Neuenrade, sondern er übernimmt durch den dreimaligen Titelgewinn in Folge auch endgültig den Wanderpokal in sein Eigentum. Insgesamt konnte er sich damit zum achten Mal in die Siegerliste eintragen. Das wichtigste Turnier der Schachfreunde Neuenrade begann bereits letzten September. 10 Teilnehmer spielten in einer Runde „jeder gegen jeden“ die Meisterschaft aus. Favoriten waren die bisherigen Meister Rainer Bialas, Walter Cordes, Rolf Schulte



Der neue Vereinsmeister Rainer Bialas (links) im Entscheidungsblitz gegen Christian Midderhoff. Foto: Schachfreunde

und Peter Olszewski. Allerdings wirbelte Christian Midderhoff wie im Vorjahr das Tableau ganz schön durcheinander. Bereits im ersten Durchgang gab es mit der Niederlage von W. Cordes ge-

gen Michael Heyer eine Überraschung. Auch das Remis des Letzteren in Runde zwei gegen P. Olszewski war beachtlich. Erst Titelverteidiger R. Bialas beendete Heyers Höhenflug, wenn auch mit

Schwierigkeiten. Leider musste Rolf Schulte das Turnier bereits nach zwei Partien beenden, so dass mit ihm ein Mitfavorit auschied.

Am Gertrüdenfreitag sparten sich die beiden Kontrahenten die lange Normalpartie und absolvierten gleich die Blitzpartie. Darin hatte erst Bialas leichte Vorteile, doch er verlor aufgrund eines groben Patzers die Dame. Christian Midderhoff konnte diesen Vorteil aber nicht nutzen.

Die Abschlusstabelle:

Rainer Bialas	7:1 + 1:0
Chr. Midderhoff	7:1 + 0:1
Peter Olszewski	5,5:2,5
Michael Heyer	5:3 + 13,25
Walter Cordes	5:3 + 12,00
Peter Ruda	2,5:5,5
Elmar Cordes	2:6 + 3,75
Eike Cordes	2:6 + 2,00
Rolf Schulte	1,5:0,5
Uwe Neumann	0:8



## Aufstieg

Die zweite Mannschaft der Schachfreunde Neuenrade mit Mannschaftsführer Michael Heyer und Florian Schulte sowie hinten v.l. Peter Ruda, Hristos Apostolidis und Matthias Cremer-Schulte war in der

abgeschlossenen Saison der Bezirksklasse Sauerland nicht eben vom Pech verfolgt, denn sie hat mit nur zwei Siegen den Titel errungen und den Aufstieg in die Bezirksliga geschafft.



## Pokalsieg

Auch die Jugendmannschaft der Schachfreunde Neuenrade sind erfolgreich. In Schalksmühle gewann die Mannschaft den Jugendmannschaftspokal. Im Finale bezwangen die Neuenrader Flo-

rian Schulte, Jannik Heimowski, Matthias Cremer-Schulte und Anton Bauer die Mannschaft MSHS I deutlich mit 3:1. Damit ging der Pokal nach 2009 endlich wieder in die HönneStadt.



## Neue Gartenanlage

Komplett erneuert zeigt sich seit einigen Wochen die Anlage rund um die evangelische Kirche Neuenrade. Die überalterte Beetanlage wurde im modernen „Japan-Style“ umgearbeitet.

Die Neuanlage wurde aus Gründen des Denkmalschutzes notwendig. Die bisherigen Sträucher kamen der historischen Fassade der Kirche zu nah und

hätten nach Beurteilung der Denkmalbehörde diese beschädigen können. Die jetzige Gestaltung ist nicht nur zeitgemäß, sondern auch sehr pflegeleicht.

Bei dem verwendeten Steinmaterial handelt es sich um Grausplit, der nach Aussage von Pfarrer Dieter Kuhlo-Schöneberg aus den Sauerland kommt. **Foto: Sprawe**

## Kabarettist Peter Vollmer im Juni im Kaisergarten

Der bekannte Kabarettist Peter Vollmer kommt am Samstag, 4. Juni, um 20 Uhr in den Saal des Hotels Kaisergarten. Pächter Engelbert Groke ist es gelungen, den Künstler trotz vollem Terminkalender von einem Auftritt in Neuenrade zu überzeugen. Vollmer hat eine ordentliche Anzahl interessanter Kabarett-Preise abgeräumt und ist quer durch die Republik unterwegs.

Karten sind im Hotel Kaisergarten für 15 Euro erhältlich. An der Abendkasse kostet das Ticket dann 18 Euro.



Kabarettist Peter Vollmer.

# ULRICH SCHORNER

Rechtsanwalt

Fachanwalt für Strafrecht  
Fachanwalt für Verkehrsrecht

Weitere Interessenschwerpunkte:  
Allg. Zivilrecht  
Arbeitsrecht  
Motorradrecht

Erste Straße 33  
58809 Neuenrade  
www.kanzlei-schorner.de  
www.motorrad-rechtsanwalt.de

Tel. 02392/960940  
Fax 02392/960942  
24-Std.-Notruf-Telefon  
0170/2981574

## Die Haarwerkstatt

wenn der Friseurbesuch zum Erlebnis wird

**Yvonne Wiesemann Friseurmeisterin**

Lohstraße 1 · 58809 Neuenrade · Tel. 02394/1636

Öffnungszeiten: Di.-Fr. 8 - 12 & 14 - 18 Uhr  
Sa. 7.30 - 13 Uhr

**M** edizinisch

**A** mbulanter

**K** ranken- und

**A** ltenpflegedienst

**Kompetente Pflege u. Betreuung von Menschen für Menschen**

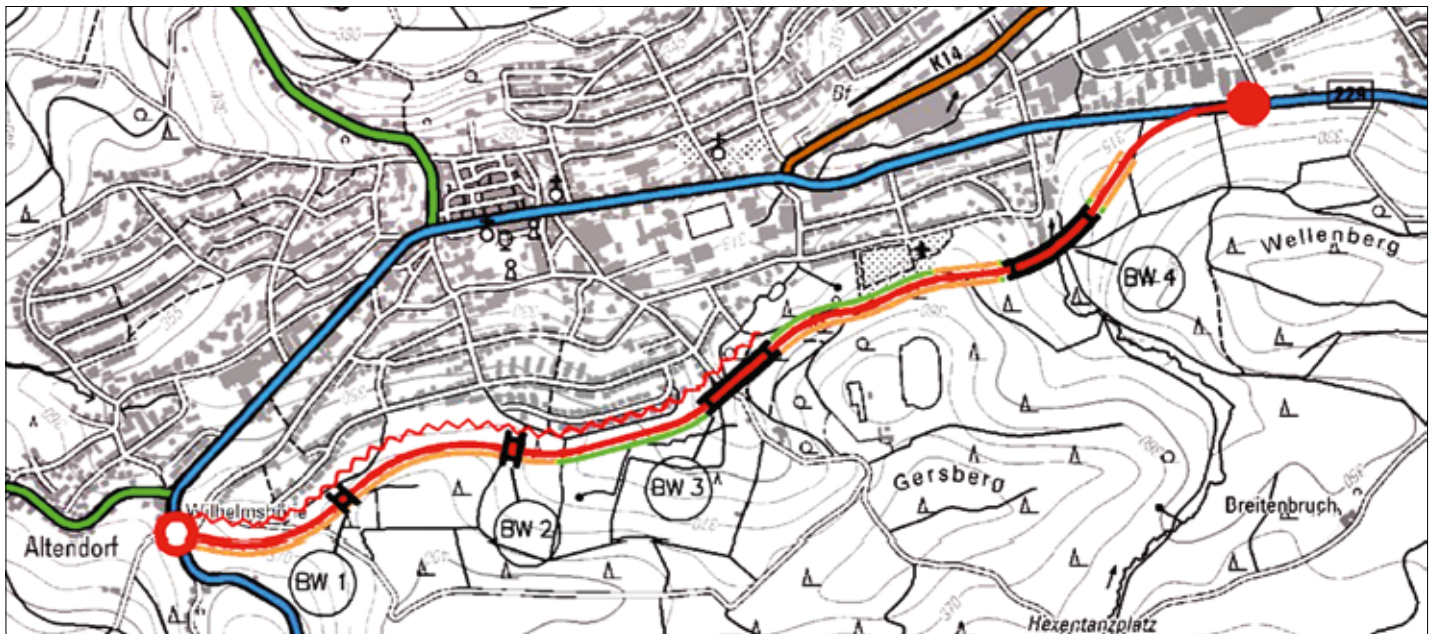
- In Neuenrade, Werdohl, Plattenberg u. Balve
- Vertragspartner aller Kassen für SGB XI u. SGB V
- Anerkannt für Betreuungs- und Beratungsleistungen nach § 45b + 45c SGB XI durch das Land NRW

**Farkas / Elsholz GbR**

Werdohler Straße 4-8 · 58809 Neuenrade  
Telefon: 02392 - 61515 · Fax: 02392 - 64729

# Boten für das Stadtgebiet Neuenrade Affeln, Altenaffeln, Blintrop und Küntrop gesucht!

Bei Interesse informiert Sie Mareen Hobitz unter Telefon 02375 8990  
bei der Firma Zimmermann Druck + Verlag GmbH in 58802 Balve.



Die Trasse der Ortsumgehung Neuenrade nahe der Wohnbebauung kann noch leicht geändert werden.

# Status für die Ortsumgehung hat sich nicht geändert

**E**igentlich habe sich gar nichts geändert, so Bauamtsleiter Marcus Henninger zum neuen Bundesverkehrswegeplan. „Es ist eine Fortschreibung des alten Verkehrswegeplanes, in dem wir stehen. Von daher hat sich für Neuenrade am Status nichts geändert.“

Seit Ende 2010 ist das so. Damals hatte die Stadt Neuenrade ihre Hausaufgaben gemacht und die Unterlagen an Straßen NRW übergeben. Damit landete die Ortsumgehung auf Bundesebene in den vordringlichen Bedarf, beim Land allerdings lange Zeit nicht. Da stand das Projekt immer noch auf der „grauen“ Stufe. „Doch das hat sich inzwischen auch geändert. Jetzt ist die Ortsumgehung „Grün“ und damit kann es mit den Planungen weiter gehen“, so Henninger weiter. Er rechnet damit, dass

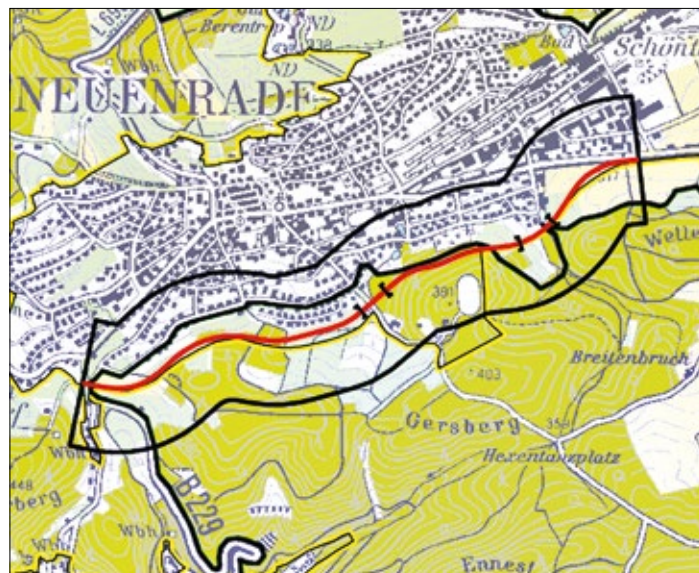
StraßenNRW im kommenden Jahr das Planfeststellungsverfahren eröffnet und damit in die konkreten Planungen geht. Die Trasse stehe ansich, kleine Änderungen seien aber noch möglich. Letztendlich entscheide die Bezirksregierung nach den Anhörungen, „und dann muss einer das Geld geben. Wann das sein

wird, darüber wage ich keine Prognose“, zeigt sich der Bauamtsleiter bedeckt.

Immerhin sind auf der rund drei Kilometer langen Umgehungsstraße vier Brückenbauwerke erforderlich. Daher wird von Fachleuten die angegebene Summe von rund 21 Millionen Euro als viel zu gering bewertet. Eher die

doppelte Summe sei zu erwarten.

Gefeiert wird die Fortschreibung jedenfalls von den beiden Bundestagsabgeordneten. Dagmar Freitag (SPD): „Die hohe Priorisierung dieser Projekte im Bundesverkehrswegeplan 2030 ist ein wichtiges Signal für die Funktionsfähigkeit der Infrastruktur in unserer Region. Die gute Bewertung der Maßnahmen mache deutlich, welche Bedeutung der Weiterbau der A46 und die Ortsumfahrungen auf der B229 nicht nur für die Region, sondern für die Gesamtnetzplanung des Bundes hat.“ Christel Voßbeck-Kayser (CDU) dazu: „Die B229n soll kommen! Mit einem 2-streifigen Neubau soll es eine Ortsumgehung von Neuenrade sowie von Balve geben. Auch dieses Projekt ist für die Region von großer Bedeutung, um Neuenrade und Balve



Der schwarz umrandete Bereich rund um die neue Trasse ist der Teil, der direkt und indirekt von dem Neubau betroffen ist.

deutlich zu entlasten.“ Die Projekte haben mit der ersten Bewertung des Bundesministeriums für Verkehr und digitale Infrastruktur schon eine sehr große Hürde genommen. Die Bewertung „Vordringlicher Bedarf“ heißt, dass das Projekt nach fachlicher Bewertung verkehrspolitisch sehr wichtig ist. Die Projekte mit dieser Bewertung sollen in der Laufzeit des Bun-

desverkehrswegeplans bis 2030 umgesetzt oder mindestens begonnen werden, heißt es weiter auf der Internetseite der Bundestagsabgeordneten Voßbeck-Kayser. Das Besondere dieses Mal ist allerdings, dass sich jeder Bürger online dazu äußern kann. Entsprechende Anleitungen dazu finden sich auf der Internetseite unter [www.bmvi.de](http://www.bmvi.de).

**Roland Krahl**



Hier soll die B229n wieder auf die alte Bundesstraße treffen. Der Märkische Kreis wird in diesem Jahr hier die K12 enden lassen. kr

**Ihre  
Medien-  
beraterin für**

**Die Schelle**



**Mareen Hobitz**

Telefon: 02375 89945  
Mobil: 0151 10537926  
Fax: 02375 89933  
E-Mail: [mareen.hobitz@t-online.de](mailto:mareen.hobitz@t-online.de)  
[anzeigen@dieschelle.de](mailto:anzeigen@dieschelle.de)  
Widukindplatz 2 · 58802 Balve

**Impressum:**

**Herausgeber:**  
Hans Zimmermann  
**Druck + Verlag:**  
Zimmermann Druck + Verlag GmbH,  
Widukindplatz 2, 58802 Balve  
Telefon: 02375 8990  
[herausgeber@die-schelle.de](mailto:herausgeber@die-schelle.de)  
[www.zimmermann-druck.de](http://www.zimmermann-druck.de)

**Redaktion:**  
Richard Elmerhaus (V.i.S.d.P.)  
Telefon: 0171 8338318  
Telefax: 02375 89933  
[redaktion@dieschelle.de](mailto:redaktion@dieschelle.de)

**Anzeigen:**  
Mareen Hobitz  
Telefon: 02375 89945 oder  
Mobil: 0151 10537926  
[anzeigen@dieschelle.de](mailto:anzeigen@dieschelle.de) oder  
[mareen.hobitz@t-online.de](mailto:mareen.hobitz@t-online.de)

Alle Rechte vorbehalten. Insbesondere dürfen Nachdruck, Vervielfältigungen jeder Art sowie Aufnahmen in Online-Dienste und Internet nur nach vorheriger schriftlicher Zustimmung des Verlages erfolgen.  
Der Verlag haftet nicht für unverlangt eingesandte Manuskripte und Fotos.



## Unsere Spezialisten bieten Ihnen:

- Finanzierungen mit bis zu 30 Jahren Zinsbindung
- Anschlussfinanzierung: niedrige Zinsen bereits bis zu 3 Jahre vor Zinsablauf sichern
- Finanzierungsberatung inkl. öffentlicher Förderprogramme
- günstige Konditionen und TÜV-geprüfte Beratungsqualität
- Immobilienvermittlung: Kauf- und Verkaufsvermittlung von Immobilien mit Rundum-Paket



Für Sie  
persönlich vor Ort:  
Simon Walschus,  
Markus Volmer und  
Hans-Peter Höffner

**Jeder Mensch hat etwas, das ihn antreibt.**

Jedes Anliegen ist anders – deswegen gibt's bei uns nur „individuell“. Immobilienvermittlung und Baufinanzierung – aus einer Hand persönlich vor Ort.

**Wir machen den Weg frei.**